

ENTRA

Technik Rider Saal

Rapperswil | 21.03.2024



Audio

Raumakustik und Audioanlage sind durch eine enge Zusammenarbeit zwischen WSDG AG, Basel, L`acoustics und den Architekten perfekt auf den Saal abgestimmt. Neben dem fix installierten Lautsprechersystem können auch eigene Anlagen montiert werden, siehe S.5/Rigging, Lastpunkte L1-2.

Main PA (L/R)

- Je 6x L`acoustics K3i
- Je 3x L`acoustics KARAlli
- Je 4x KS 21i Cardioit (Subs L & R geflogen hinter Line Array)

Center

- 2x L`acoustics A10i WIDE

Nearfills

- 5x L`acoustics X8

Amps

- 6x L`acoustics LA12X
- 1x LA4X

Beamsteering Speaker (Stagefills)

- 2x Tannoy Qflex-40:
Zusätzliche Lautsprecher für Filling bei reduzierter Bühne

Mixing-Konsole

- 1x Yamaha Rivage PM5 mit DSP-RX E
- 1x Yamaha Rio 3224-D2
- 2x Shure, ANI22-XLR
- 4x Shure, ANI4IN-XLR

Funkmikrofone

- 5x Shure, AD4QE A
- 14x Shure, AD2/K9B G56 Handsender
- 12x Shure, AD1 G56 Taschensender
- 4x Shure, SM58 Kapsel, dynamisch, Niere
- 14x DPA 6066 Headset
- 4x 4080 Miniature Cardioid Microphone, Lavalier

Monitoring

- 6x PSM 1000 Doppel-Funksender
Frequenzbereich L8E (626-698 MHz)
- 12x Shure, P10R+ L8E Empfänger
- 4x Seeburg Acoustic Line X4 dp Monitor Speakers

Intercom

- 8x GREENGO BPX, 32 channels wired beltpack V4
- 4x GREENGO WBPX, Wireless beltpack V4
- 2x GREENGO MCXD, 32 channels desk station

Dolmetschertechnik

- Sennheiser LS Interpretor Dolmetscherpult
- WF T8 Wavecast Wi-Fi Assistive / Williams AV. Streaming über das interne WLAN via App auf Dein Smartphone oder auf die Williams AV Empfänger

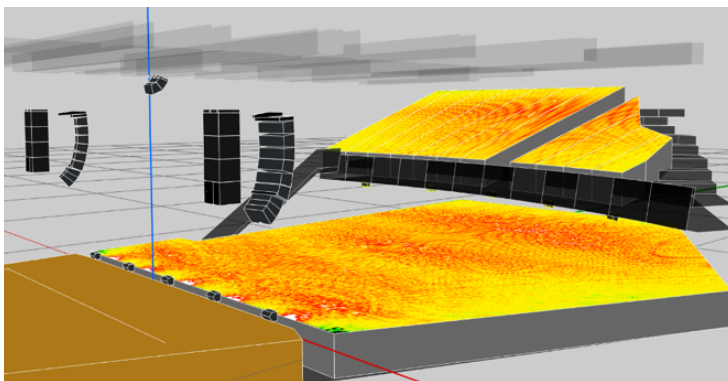
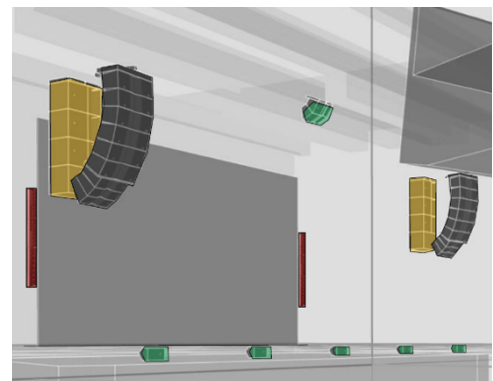


Abbildung 1: Lautsprecher-Wiedergabe im Saal / Installation im Bühnenbereich



Licht

Fixtures

- 10x Elation Fuze Profile
- 24x Elation Fuse Wash FR
- 30x Elation Fuse SFX
- 6x Elation DTW Blinder 700 IP
- 1x MDG Atmosphere ATMe (Haze)

Saalbeleuchtung: 65 Tunable-White-LED Panels mit CRI 95

Control

- 1x GrandMA 3 Light
- 2x Swisson XND-8R5 8-port Ethernet DMX Node, 19", 5-pin XLR (fix installiert)
- 2x Swisson XND-4B5 4-Port Ethernet DMX Node, Box, 5-Pin XLR (mobil einsetzbar)

Die Positionierung der Fixtures ist dem aktuellen Lichtplot zu entnehmen.

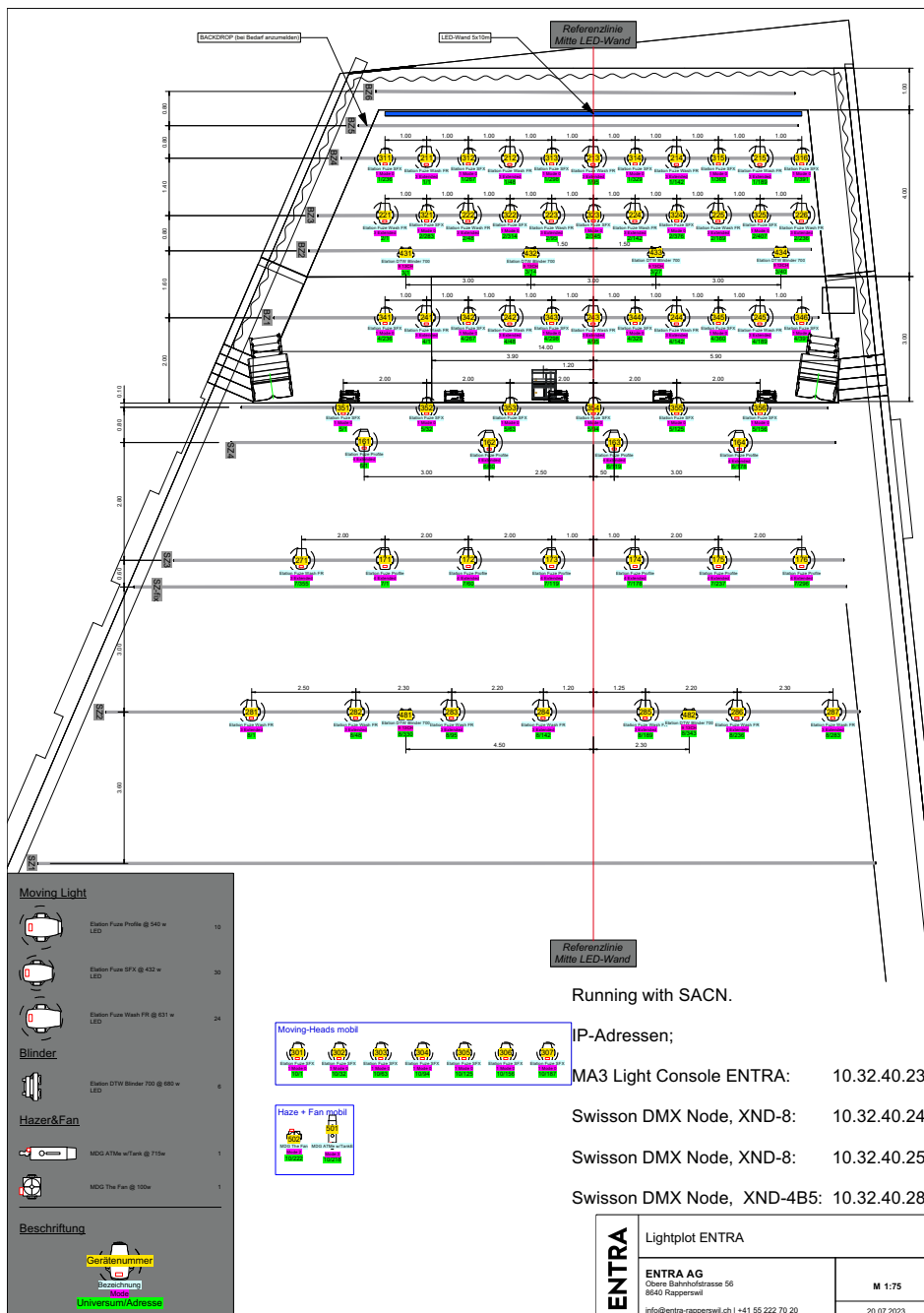


Abbildung 2: Lichtplot Bühnen- & Saalzüge komplett

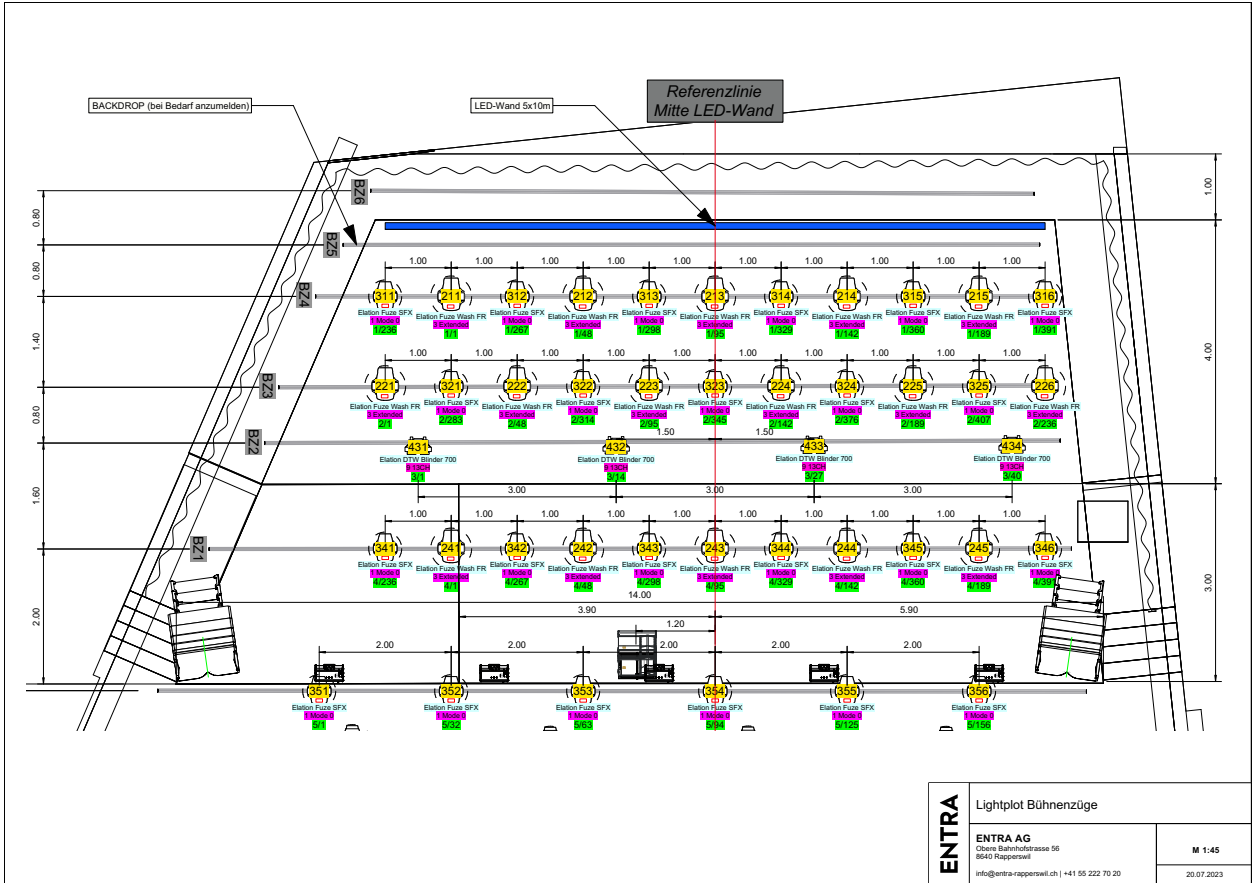


Abbildung 3: Lichtplot Bühnenzüge

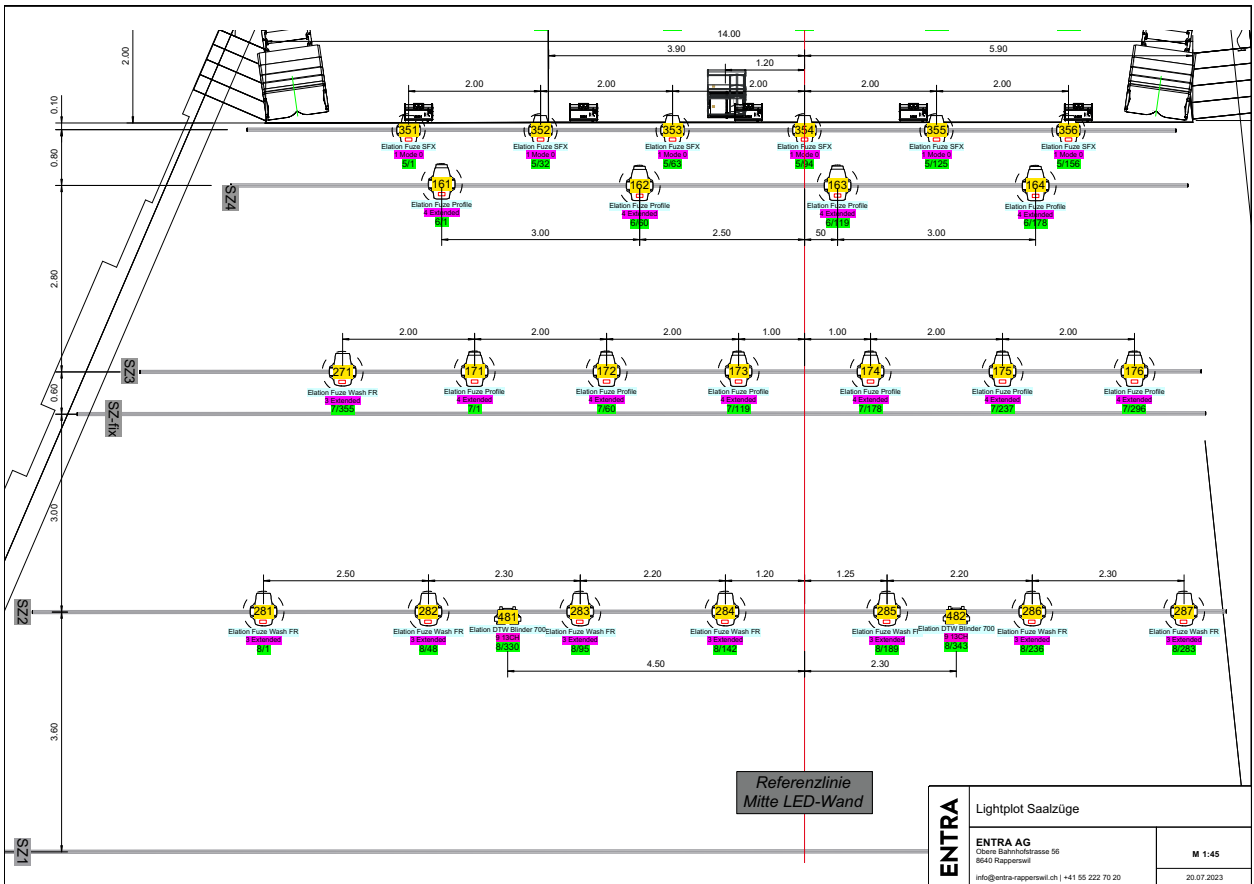


Abbildung 4: Lichtplot Saalzüge

Video

Der Saal verfügt über ein professionelles 4K betriebenes Videonetzwerk.

LED-Wand

- 10x5m (50m²)
- Pixel Pitch 2.9mm
- Ausbaubar bis max. 11m x 7.5m.
Zusätzlich weitere 140 LED Module à 50x50cm verfügbar: für Erweiterung LED-Wand, Deko, Show VDJ Elemente usw.



Video-Regie

Professionelle Broadcast Video Regie für Live-Übertragungen, Streaming und Recording (Barco E2 & Blackmagic Regie)

- Blackmagic Design, ATEM Constellation 8K
- Blackmagic Design, Blackmagic Design ATEM 2 M/E Advanced Panel
- Blackmagic Design, ATEM Camera Control Panel
- "E2 GEN2 BTO Screen Management System 2x Tri-Combo IN (à 1x HDMI2.0, 1x DP1.2, 4x 3G/12G SDI), 1x HDMI 2.0 Output Board (4x), 1x HDMI 2.0 Multiviewer Out (max. 2 nutzbar), FHD: 16x Single Layer od. 8x Mixing Layer / 4K: 4x Single Layer od. 2x Mixing Layer
- Diverse Abspiel- und Bedienungs-PCs

Kameras

- 3x Panasonic AW-UE150 - 4K 60-PTZ-KAMERA inkl. AW-RP150 - REMOTE UNIT
- 2x URSA Broadcast, Blackmagic Design inkl. Stative und Dolly
- 1x Objektiv Fujinon HA42x 9.7 BERD-U
- 1x Objektiv Fujinon UA24x 7.8 BERD- S6
- 2x Blackmagic Design, Blackmagic Pocket Cinema Camera 6K Pro
- 1x Blackmagic Design, Blackmagic Micro Studio Camera 4K inkl. Objektiv (fix installiert für die Totale)

Vorschau-Screens

- 3x Vorschauscreen QM50R Public Display / Samsung inkl. Smartmetal Monitor/Stage trolley

Rigging

Gemäss Abbildung 2 sind im Eventsaal 11 Saal- & Bühnenzüge fix installiert. An definierten Befestigungspunkten können zusätzliche Traversen oder Weiteres montiert werden.

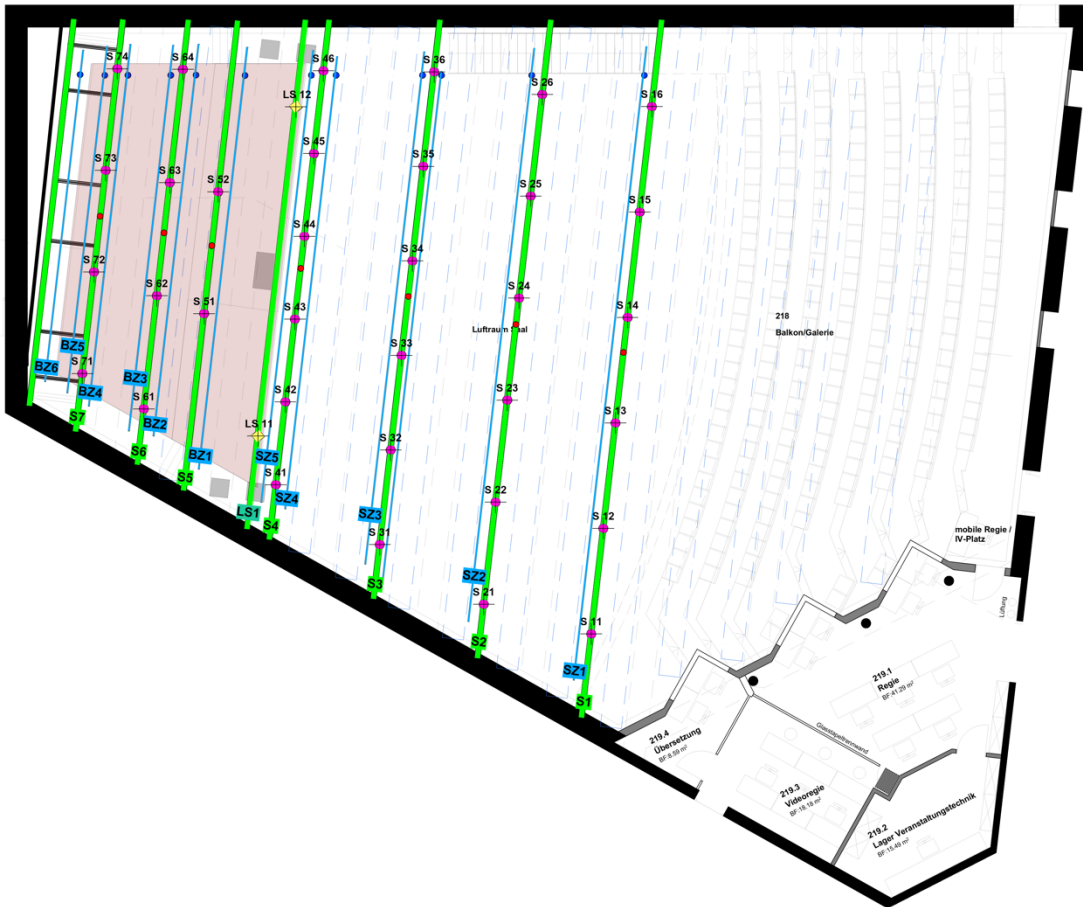


Abbildung 5: Saal-/Bühnenzüge und Befestigungspunkte an den Stahlträgern

- SZ / BZ Saal-/Bühnenzüge**
 - 6 Bühnenzüge | seitlich verlängerbar/ausziehbar | 500kg belastbar
 - 5 Saalzüge | seitlich verlängerbar/ausziehbar | 2x 750kg und 3x 500kg belastbar
 - **Strom-/ Steueranschlüsse Saal-/Bühnenzüge**
Je Saal-/Bühnenzug:
 - 6x PowerCON TRUE1 (16A)
 - 2x DMX-Ausgang XLR 5-polig
 - 2x CAT 7A/RJ45
- S1-7 Befestigungspunkte an den Stahlträgern (IPE400) S1-7**
- S11-74**
 - 34x definierte Befestigungspunkte (Riggingpoints) | pro Punkt 550kg belastbar
- LS 1-2**
 - 2x definierte Befestigungspunkte für Zusatz-Lautsprecheranlage | pro Punkt 1'000kg belastbar

Nur senkrechte Belastung zugelassen, keine Querlasten. Riggingpoints werden auf Anfrage mit Trägerklammern vorbereitet.
- **Anschlüsse Stahlträger**
Pro Träger an der Decke, mittig fix installiert (AP):
 - 1x T25
 - 1x CEE16
 - 1x LWL 12 Fasern AP LWL-LC Single Mode

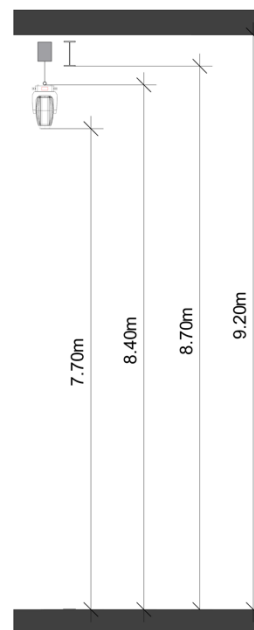


Abbildung 6: Querschnitt Saal

Skylift vorhanden!

Bühne

Die dreiteilige Bühne im Saal ist elektromechanisch verstellbar, mit einer fixen Bühnenumrandung und direkten Backstage-Zugängen.

- Aufteilung Bühne:
Teil 1 und 2: stufenlos fahrbar von 0-100cm Höhe
Teil 3: stufenlos fahrbar von 0-120cm Höhe
- Fixe Bühnenumrandung: Höhe 100cm, Breite 100cm
- Nutzlasten: dynamisch 6'000 kg pro Hubpodest, statisch: 750kg/m²

Mobile Ergänzungsmöglichkeiten

- 4 mobile Podeste (Höhe 100cm) zur Verlängerung der Bühnenumrandung
- 2 mobile Treppen

Absturzsicherung (Geländer)

Die Bühnenpodeste müssen für den Zugang von Publikum mit vorhandenen Geländerteilen und ausklappbaren Geländerhülsen gegen Absturz gesichert werden.

Bühnenvorhänge

Bühnenhintergrund und -seitenwände sind mit jeweils 2 teiligen Bühnenvorhängen aus schwarzem, akustisch aktivem Bühnenmolton ausgestattet.

Saalbestuhlung

Auf der Galerie (Teppichboden) sind 231 Polstersitze in 8 ansteigenden Reihen fest montiert (=konstante Akustik mit und ohne Besucher), im Parkett können bis zu 725 Konferenzstühle mit Gitterstoffbespannung aufgestellt werden, die Galeriebestuhlung kann mit 27 Konferenzstühlen erweitert werden (=geringfügige Veränderung der Akustik mit und ohne Besucher).

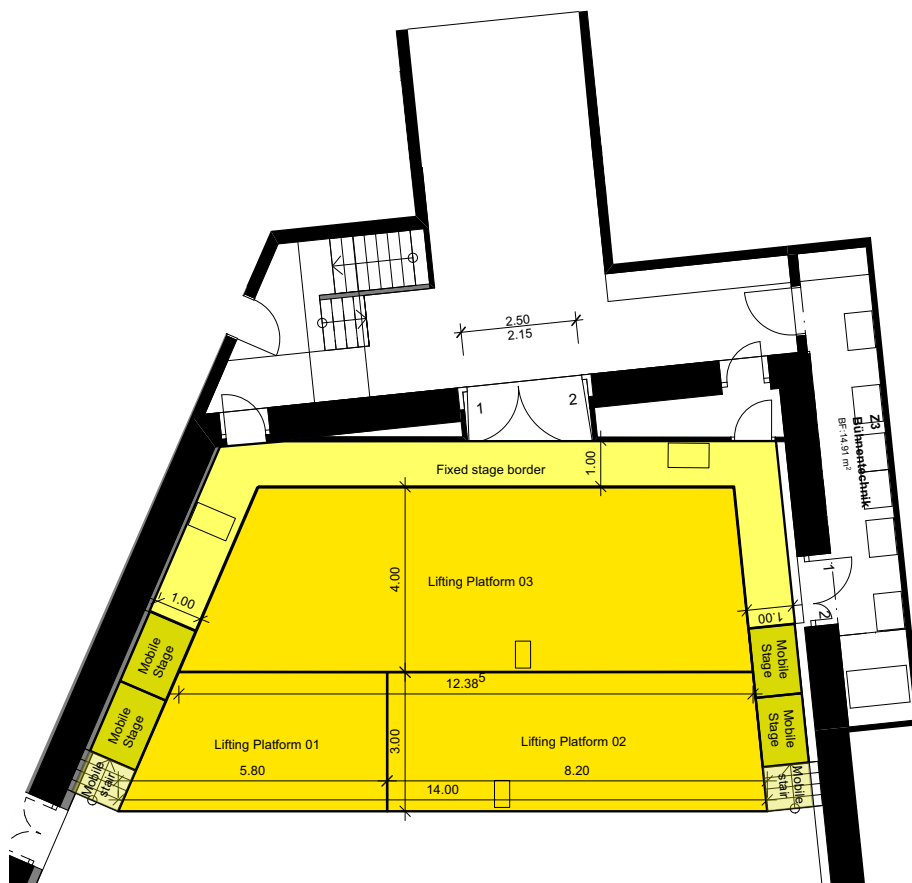


Abbildung 7: Bühnenplan

Anschlüsse

Elektrische Anschlüsse

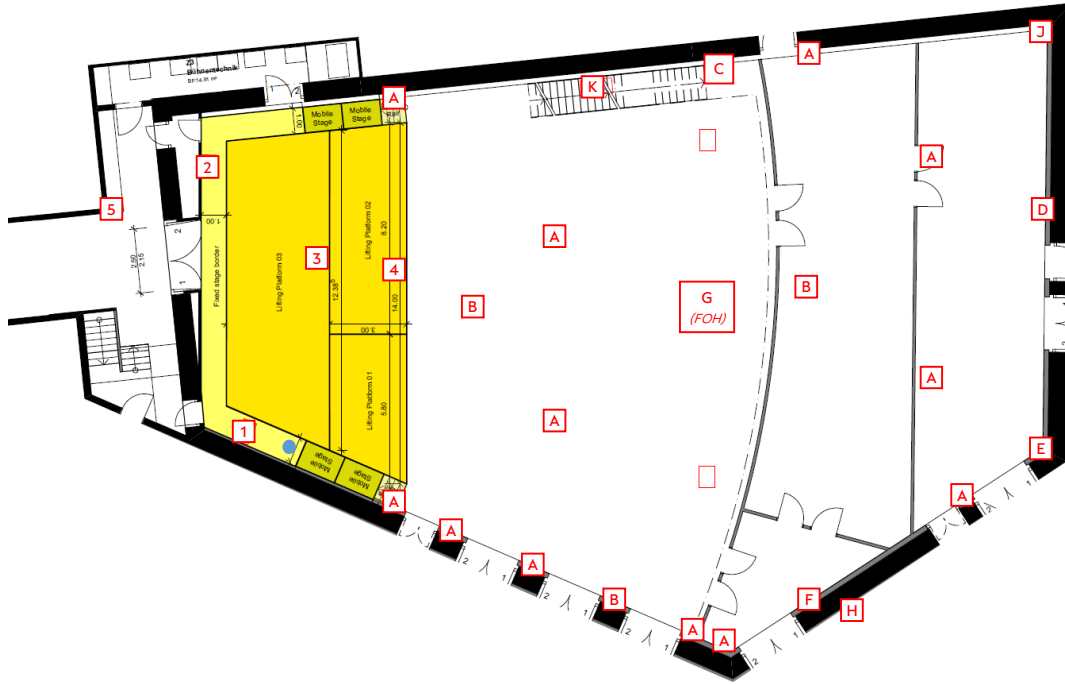


Abbildung 8: Elektrische Anschlüsse OEG Saal

Bühne

1 Stage Right	2 Upstage	3 Centerstage	4 Downstage	5 Backstage
1x CEE 63 1x CEE 32 1x CEE 16 3x T23 8x CAT 7A / RJ-45 12x LWL Singlemode LC 2x BNC 4K/12G SDI (75Ω)	1x CEE 63 1x CEE 32 1x CEE 16 3x T23 8x CAT 7A / RJ-45 12x LWL Singlemode LC 2x BNC 4K/12G SDI (75Ω) 4x speakON NL4	3x T23 2x CAT 7A / RJ-45 2x LWL Singlemode LC 2x BNC 4K/12G SDI (75Ω) 4x speakON NL4	3x T23 2x CAT 7A / RJ-45 2x LWL Singlemode LC 2x BNC 4K/12G SDI (75Ω) 4x speakON NL4	1x CEE 32

Saal

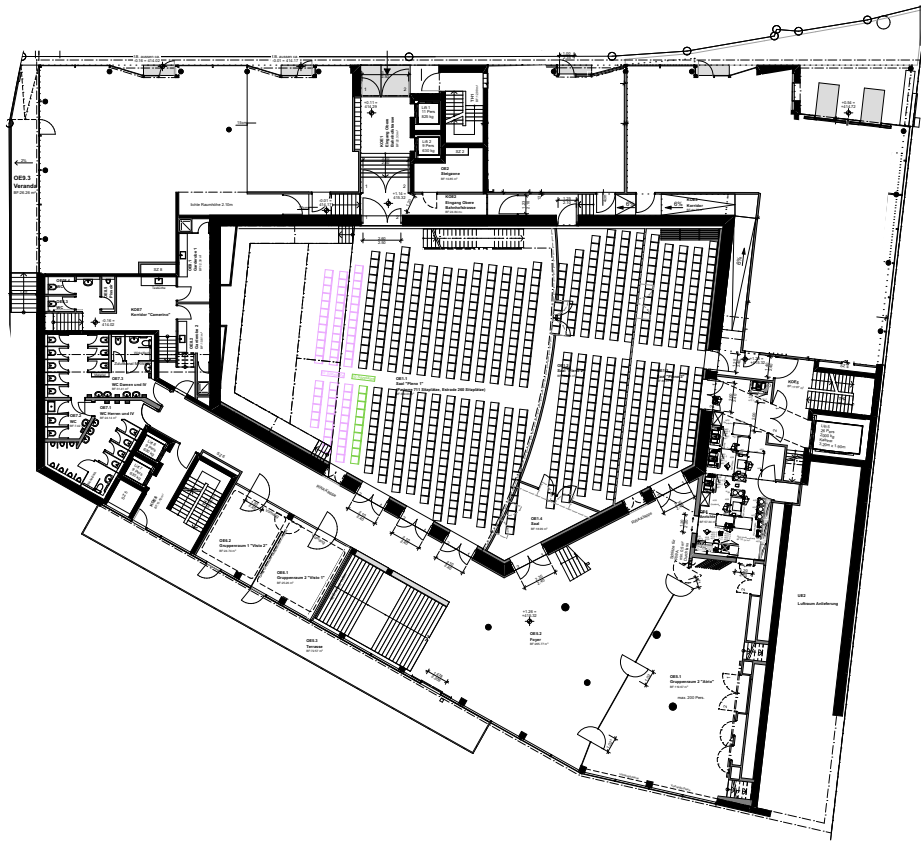
A Saal (Wand/Boden)	B Saal (Wand/Boden)	C FOH/Regie Treppe	D Saal hinten Mitte	E Saal hinten links
3x T13 2x CAT 7A / RJ-45	3x T13 4x CAT 7A / RJ-45 12x LWL Singlemode LC 2x BNC 4K/12G SDI (75Ω)	3x T13 12x CAT 7A / RJ-45 24x LWL Singlemode LC 4x BNC 4K/12G SDI (75Ω) 1x SMTPE 304M	1x T25 3x T13 2x CAT 7A / RJ-45	1x T25 3x T13 4x CAT 7A / RJ-45 12x LWL Singlemode LC 2x BNC 4K/12G SDI (75Ω) 1x SMTPE 304M
F Saal Eingang	G FOH/Regie Saal	H Foyer	J Saal hinten rechts	K unter der Treppe
1x T25 3x T13 8x CAT 7A / RJ-45 12x LWL Singlemode LC 2x BNC 4K/12G SDI (75Ω) 1x SMTPE 304M	2x T25 6x T13 12x CAT 7A / RJ-45 24x LWL Singlemode LC 4x BNC 4K/12G SDI (75Ω) 1x SMTPE 304M	1x CEE 32	1x CEE 32 1x T25 3x T13 4x CAT 7A / RJ-45 12x LWL Singlemode LC 2x BNC 4K/12G SDI (75Ω)	1x CEE 63 1x CEE 32 1x T25 3x T13 2x CAT 7A / RJ-45

Wasser-Anschluss

- Im Bühnenbereich besteht ein temperierbarer Frisch- & Abwasseranschluss.

Grundrisse

OEG | Foyer, Saal, Backstage-Bereich und Künstlergarderoben



Saallänge: 33m
 max. Saalbreite: 23m
 Saalhöhe: 9.2m

Abbildung 9: OEG Saal, Foyer, Bühne, Backstage

2. OG | Regieraum

Das ENTRA verfügt über einen klimatisierten Regieraum im 2. OG mit direkter Sicht auf die Bühne im Saal. Zudem besteht die Möglichkeit, eine Regie (FOH) direkt im Saal aufzubauen.

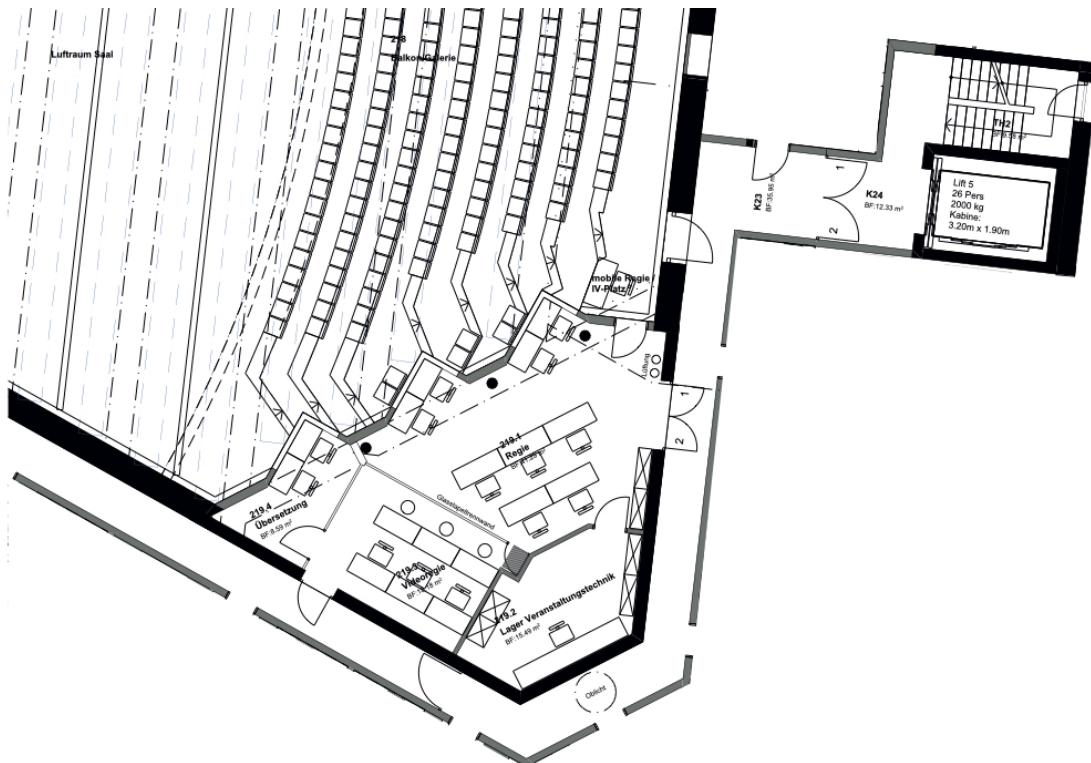


Abbildung 10: Aufteilung Arbeitsplätze Regieraum 2. OG

Anlieferung und Abholung / LKW Zufahrt

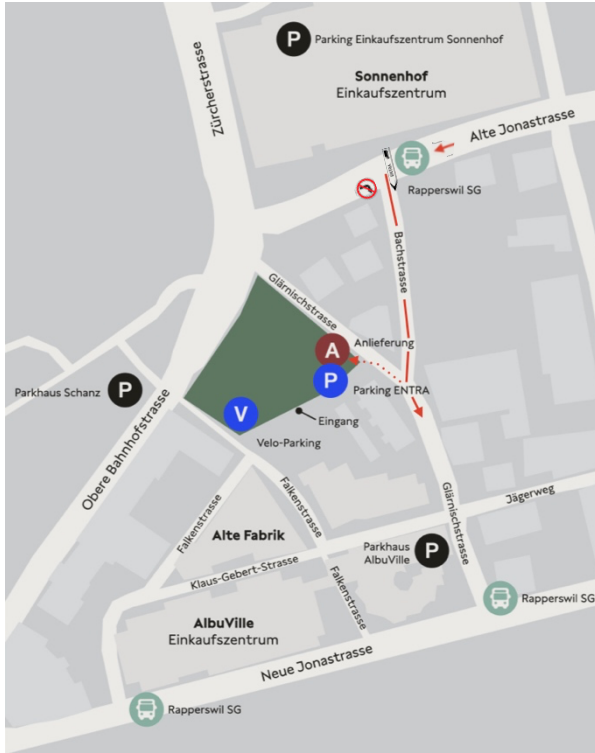


Abbildung 11: LKW-Zufahrt ENTRA

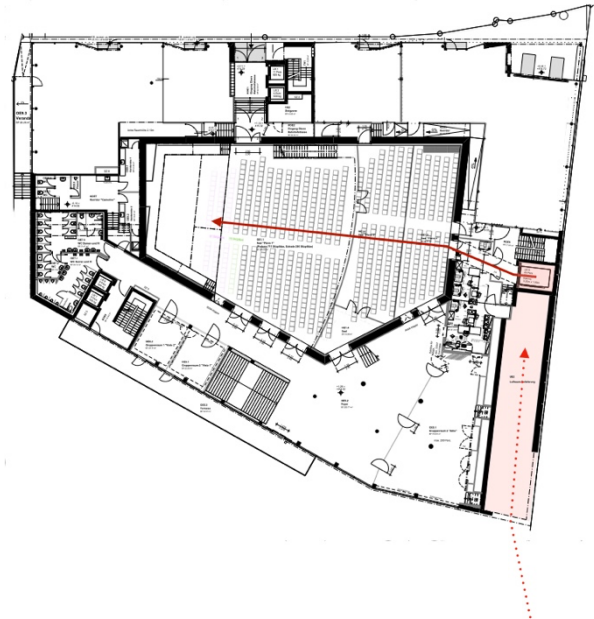


Abbildung 12: Zugang zum Saal vom Warenlift

Für Liefer- und Lastwagen erfolgt die Zu- und Wegfahrt zum Anlieferungsbereich über die Alte Jonastrasse/Bachstrasse (siehe Abb. 1). Die Anlieferung kann von **Liefer- und Lastwagen** mit **max. 16.5m Länge, 2.55m Breite, 4.0m Höhe und max. 42t** angefahren werden. Ebenfalls kann die Parkgarage bei Anlieferungen durch Fahrzeuge mit einer Maximalhöhe von 2.20m benutzt werden.

Zu beachten:

- Keine Wendemöglichkeit
- Ab der Verzweigung Bachstrasse/Glärnischstrasse bitte rückwärts in die Anlieferung fahren (siehe Abb. 1)
- Die Anlieferung muss nach dem Be-/Entladen direkt wieder freigegeben werden.
- In der Anlieferung besteht nur Platz für ein Fahrzeug - keine Parkmöglichkeit nebeneinander.
- Die Motoren der Fahrzeuge müssen während dem Be-/Entladen ausgeschaltet werden.

Die Transportführer haben den Anordnungen der Vermieterin, der Veranstaltungsleitung, des Hallenwarts, des Sicherheitsdienstes und der Verkehrspolizei Folge zu leisten. Es ist dem Mieter untersagt, Grossfahrzeuge ohne Anmeldung und Einverständnis der Vermieterin auf dem Areal des ENTRA abzustellen.

Warenlift

Der Warenlift ist über eine Hebebühne erreichbar. Anschliessend sind alle Eventräume ebenerdig zugänglich.

Hebebühne: 3.80 x 2.50m

Nutzlast: 3'000kg

Warenlift Kabine: L= 3.20m, B = 1.90m, H = 2.40m

Nutzlast: 2'000kg

Hinweis: Die Türen des Warenlifts führen über's Eck!

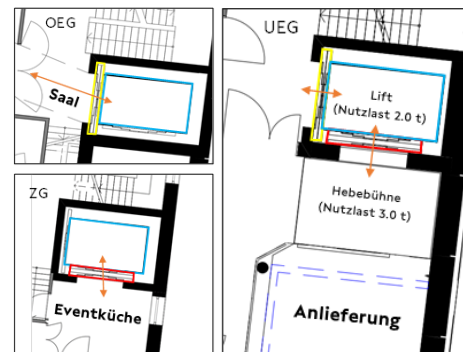


Abbildung 13: Warenlift

Logistische Hilfsmittel

Im ENTRA steht Mietern ein Handgabelhubwagen (Palettenrolli) kostenlos sowie ein Skylift zur Miete zur Verfügung. Der Skylift darf nur von geschultem Personal gegen Ausweis eines Zertifikats und nach Instruktion genutzt werden.

An- und Abfahrtszeiten

Für Anlieferungen und Abholungen ist eine Terminierung der An- und Abfahrtszeiten im Voraus notwendig. Der Vermieterin ist ein entsprechendes Konzept bis 7 Tage vor dem Event, mit Zeitslots in schriftlicher Form vorzulegen. Eine Vorlage dazu kann angefordert werden.

Grundsätzlich können Anlieferungen nur an gebuchten Tagen erfolgen. Ausnahmen sind nach schriftlicher Anfrage bei der Vermieterin möglich. Eine Schätzung der entstandenen Kosten gibt die Vermieterin vorgängig und abhängig vom zu lagernden Volumen bekannt. Ebenfalls muss der Mieter die Anlieferzeiten vorgängig mit der Vermieterin absprechen. Sollte die Anlieferzeit oder der Tag nicht eingehalten werden, wird die Lieferung nicht entgegengenommen.

Sperrzeiten

Diverse Sperrzeiten sind für die Eventanlieferung zu beachten.
Bitte nimm dazu Rücksprache mit uns.

Sendungen

Post- und Kuriersendungen können grundsätzlich nur an gebuchten Tagen erfolgen.

Ausnahmen sind nach schriftlicher Anfrage bei der Vermieterin möglich. Eine Schätzung der entstandenen Kosten gibt die Vermieterin vorgängig und abhängig vom zu lagernden Volumen bekannt. Ebenfalls muss der Mieter die Anlieferzeiten vorgängig mit der Vermieterin absprechen. Sollte die Anlieferzeit oder der Tag nicht eingehalten werden, wird die Sendung nicht entgegengenommen.

Die Vermieterin kommt nicht für durch Postsendungen angefallene Kosten auf. Der Versender ist in der Pflicht diese Information der Speditionsfirma mitzuteilen. Geschieht dies nicht, wird die Annahme der Ware verweigert.

Alle Sendungen müssen per Mail an logistik@entra-rapperswil.ch angekündigt werden.

Nach Möglichkeit sind folgende Informationen anzugeben: *Veranstalter, Name des Events, Kontaktperson, Angabe zum Umfang, voraussichtliches Zustelldatum.*

Lieferadresse:

ENTRA AG
z.Hd.*Name des Events*
Ob. Bahnhofstrasse 58
8640 Rapperswil

Grosse/schwere Gegenstände

Beabsichtigt der Mieter, Einrichtungen und Möblierungen grösser als 3.15m lang, 1.85m breit, 2.35m hoch oder schwerer als 2t in das Mietobjekt einzubringen, so ist vorgängig die schriftliche Zustimmung der Vermieterin einzuholen. Die Vermieterin kann allfällige Statik Abklärungen verlangen. Die Kosten für die Abklärung gehen zu Lasten des Mieters.

Der Saal im ENTRA ist für PKW's befahrbar. Für genauere Informationen hierzu, melde Dich bei Deiner Ansprechperson oder untenstehendem Kontakt.

Personen- und Verkehrsregelung

Es liegt im Ermessen der Vermieterin, ob Personen für die Verkehrsregelung aufgeboden werden müssen. Entsprechendes Personal muss vom Sicherheitspartner, auf Kosten des Mieters, bezogen werden. Falls Fahrzeuge Fluchtwege und Rettungsgassen versperren oder die Anlieferung blockieren, kann die Abschleppung auf Kosten des Fahrzeughalters oder des Mieters angeordnet werden.

Parking

Der Mieter wird gebeten, seine Gäste/Kunden auf das Parkhaus im ENTRA, die umliegenden Parkhäuser sowie die Nähe zum öffentlichen Verkehr aufmerksam zu machen. (siehe S.2)

Bei Bedarf können in der Nähe des ENTRA Parkplätze für Grossfahrzeuge vermittelt werden:

- PP für 3.5t-Fahrzeuge
- PP für LKW bis 42t
- PP für Nightliner

Wir bitten hierzu dringendst um vorgängige Kontaktaufnahme, da auf unserem Areal nur sehr begrenzte Möglichkeiten bestehen. Wir können keine Parkmöglichkeit für Grossfahrzeuge garantieren.

Lagerplatz für Leergut und Eventmaterialien

Für die Lagerung von Leergut und anderen eventspezifischen Materialien steht im ENTRA eine begrenzte Fläche zu Verfügung. Der Lagerort muss situativ je nach Eventsetting abgesprochen werden. Wir bitten daher um eine frühzeitige Information bei Bedarf von Lagerfläche.

Kontakt

ENTRA AG
Ob. Bahnhofstrasse 58
8640 Rapperswil

+41 55 222 70 20
info@entra-rapperswil.ch